

Большаковская средняя школа

Проект

«Молодежь Большаково: с заботой о малой Родине!»

**ПУТЕВОДИТЕЛЬ ПО
БОЛЬШАКОВО**

**Большаково
2007**

Авторский коллектив: Сачек Л., Суркова К.,
Степочкина М., Близнюк М. Фото Кенть В.
Верстка: Нигматуллин И.

**Путеводитель по Большаково. Сачек Л., Близ-
нюк М.** - Большаково, 2007. - 60 с.

Путеводитель по п. Большаково является итогом работы выпускников школы. Заинтересованная часть молодежи собрала интересный материал о своей малой родине, который представлен в данной брошюре. Издание будет полезно школьникам, односельчанам, лидерам общественных организаций.



Буклет создан при финансовой поддержке Американского Агентства по международному развитию (USAID) в рамках Молодежной Программы ЛИНКС, реализуемой на территории Российской Федерации Некоммерческой корпорацией «Прожект Хармони Инк.» (США). Точка зрения, отраженная в данном проекте, ресурсе (название проекта, материалов и т.п.), может не совпадать с точкой зрения Американского Агентства по международному развитию (USAID) или Некоммерческой корпорации «Прожект Хармони, Инк.» (США)

Содержание

Предисловие	4
1.Поселок с интересной судьбой	5
2.Военная судьба Гросс-Скайсгиррена.....	15
3.Первые послевоенные годы.....	25
4.Рождение Большаковской школы.....	27
5.Старое и новое.....	29
6. Природа Большаковского округа,.....	37
7. Население и хозяйство.....	44
8. Культура.....	52
Заключение.....	59

Предисловие

Родной край. Любимый поселок. Родной дом...

Как много значат эти слова в жизни каждого человека. Каково наше прошлое, чем известен и славится родной поселок? Это интересно знать не только детям, но и молодёжи, людям разного возраста. В течение нескольких лет местные краеведы (школьники, выпускники) собирают материал о Большаковском сельском округе.

Данная брошюра содержит материал об истории п. Большаково, дает представление о природных, историко-культурных достопримечательностях поселка и окрестностей. Изучение малой Родины позволяет увидеть малый уголок России и понять, что нас объединяет и в чем уникальность того местечка, где нам выпало родиться и прожить большую часть своей жизни. Надеемся, что Большаково станет вам ещё ближе и вы непременно захотите остановиться и посмотреть вокруг внимательнее ещё раз.

Брошюра содержит краткую информацию о главном, очерк о прошлом Большаково, знакомит с достопримечательностями округа, со всем, чем мы гордимся.

Коротко о главном

Посёлок Большаково расположен в южной части Славского района и является центром Большаковского сельского округа, в состав которого входят так же посёлки Урожайный, Придорожное, Десантное, Краснознаменское, Дзержинское, Поддубье, Громово. Округ граничит на западе с Полесским районом, на юге - с Черняховским районом, на востоке - с Неманским. Географические координаты посёлка Большаково 54° 55'с. ш., 21° 40'в. д.

Большаково - один из десятка крупных сельских посёлков области - находится на дороге федерального значения Калининград - Советск. Расстояние до Калининграда - 90 км, до Советска - 25 км, до Черняховска - 27 км, до Славска 25 км. Внутри Большаковского сельского округа малые посёлки расположены от центра на расстоянии от 1 км до 20 км.

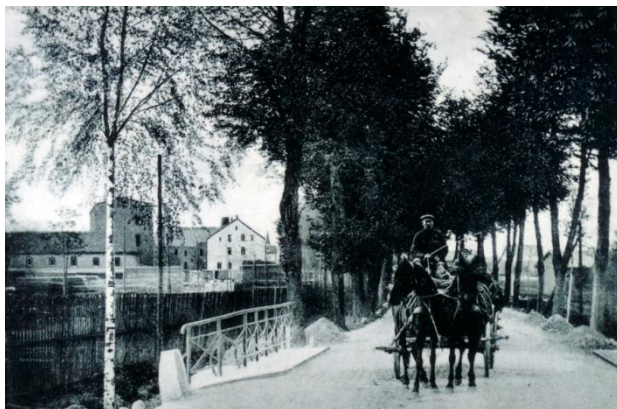
Большаково – крупный населенный пункт, который имеет сельскохозяйственное, промышленное, культурно – бытовое значение. Численность населения: Большаково – 2188, в округе – 4102.

1.Поселок с интересной судьбой

Не подлежит сомнению, что в XVI в. наш поселок существовал. Назывался он Гросс-Скайсгиррен, относился к Гумбинненскому округу до 1800 г., при изменении границ округов стал находиться в юго-восточной части округа Эльхнидерунг.

Расположенное на развилке старой **военной дороге** от Лабиау (Полесск) на восток, на Тильзит - Рагнит и Инстербург, это место в течение столетий превратилось в значительный торговый центр. Его старое и новое название связано с этим важным перекрёстком.

Гросс-Скайсгиррен означает «светлый лес», где в просвете дикой местности находилась дорожная станция, от которой военная дорога от Лабиау разделялась на восток и северо-восток.



Инстербургерштрассе (ныне ул. Черняховская).
Фото начала XX в.

Второе название - «Кройцинген» - появилось перед второй мировой войной (1938) в связи с переименованием населенных пунктов, потому что Скайсгиррен чуждо звучало для немцев. В то время Скайсгиррен стал узловым пунктом шести шоссе. Новое название должно было отразить это обстоятельство. Так возникло название **Кройцинген** (крест, перекрёсток).

Вот как впервые упоминается наш поселок. Название «Гросс – Скайсгиррен» появилось в должностном налоговом отчёте Лабиау от 1583 г. Там говорится, как появляются первые жители местечка.

1583 г. В Скайсгиррене живёт человек по имени Дамаш. Его подать ежегодно 5 марок деньгами и 1 куница.

1594. В Скайсгиррене живут 2 сына Дамаша и платят в сумме 8 марок 4 курицы.

1594. Присоединились новые жители, Михаэль и Вирбель и это место стало постоянно расти.

1650 г. Флориан Краузе получил право содержать корчму с обязательством ежегодно продавать в разлив 60 тонн пива.

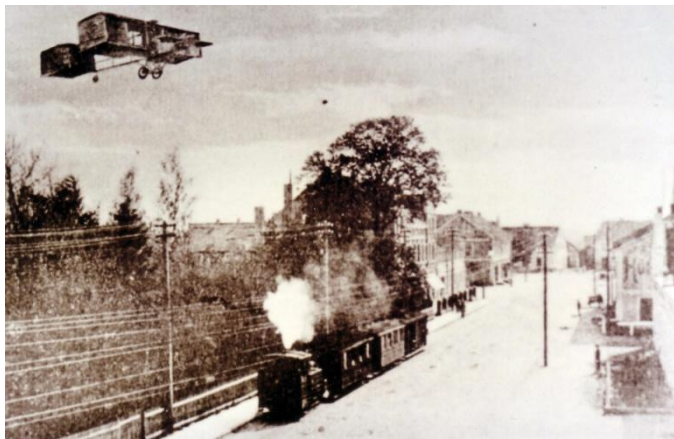
1693 Гросс-Скайсгиррен стал ведомственной деревней с церковью.

Это выгодное географическое положение позволило поселку быстро расти и развиваться. Статистика показывает, что данный населённый пункт на рубеже веков удвоил численность населения. В 1900 г. в Гросс-Скайсгиррене проживает 1074 жителя, , 1925 г. - 1757 человек, 1939 г. - 2256 человек.

Причиной этого процветания было замечательное расположение в сети средств сообщения. Гросс-Скайсгиррен находился на **перекрёстке** шоссейных и железных дорог, ведущих на Кенигсберг, Тильзит (Советск), Хайнрихсвальде (Славск), Инстербург (Черня-

ховск), Лабиау (Полесск), Жиллен (Жилино).

Прежняя военная дорога проходила через весь посёлок как имперская под номером 137 и 138.



Узкоколейная дорога на Инстербург. Фото начала XX в.
С высоты птичьего полета

Расположенный на пересечении 6 дорог, Гросс-Скайсгиррен стал крупным развивающимся сельскохозяйственным центром всей округи. И более того! Главный рынок скота и еженедельный базар в Гросс – Скайсгиррене стал углом соприкосновения 5 районов и

вместе с тем крупным восточно-прусским еженедельным базаром и крупнейшим прусским **рынком поросят**.

Вот как описывает довоенную жизнь поселка директор школы Карл Шиллак.

Еженедельный рынок в Гросс-Скайсгиррене! Уже в ночь на четверг начинались приготовления. Беспрерывно катались повозки с рыбой из Наффвердера и Лабиауерской местности повозки с картофелем и овощами из Хоенбруха грузовики и несметное коли-

чество торговцев и покупателей и к раннему утру уже выстраивались ряды крестьянских повозок. По официальном подсчётом еженедельно в Гросс-Скайсгиррене было в среднем 1000 -1500 повозок. Все близлежащие улицы и площади этого населённого пункта были заняты повозками, все дворы переполнены. Движение строго регулировалось охотоведческой службой.



Еженедельный рынок в Гросс-Скайсгиррене

Поздним летом и осенью ставили повозки на проезжей части улицы в 3 ряда за 100 метров от места. По тротуару зачастую невозможно было пройти. Все рынки и площади местечка служили местом торговли. Здесь находились 3 большие рыночные площади, в центре располагался **масляный рынок**. Здесь развёртывалась торговля маслом, яйцами, домашней птицей и овощами. Весь рынок занимали оптовые закупщики и купцы со своими

транспортными средствами всех видов. Масло, яйца, домашняя птица нагромождалась ввысь. У каждого закупщика были помощники, которые принимали корзинки с маслом, яйцами у крестьян прямо на улице. Горы яиц образовывались вокруг закупщика. Вскоре горы яиц исчезали в специально приготовленных ящиках. По официальным подсчётам еженедельно скупалось 100-120 центнеров масла и 100 - 120 ящиков яиц по 600 шт. в каждом. Большая часть этих ящиков перевозилось по железной дороге. Часть закупщиков доставляла товар на грузовиках из Гросс-Скайсгиррена на рынки Кенигсберга, Тильзита и Инстербурга. На восточной части рынка стояли длинные ряды торговцев овощами.

Главная улица вела к **зерновому рынку**. В четыре и более ряда ехали здесь сотни телег крестьян. Они приходили из близи и далека: из низовий Нидерунга, из близлежащих окрестностей Инстербурга, округа Лабиау, Велау до Марктхаузена (Попелькена), из окрестностей Жиллен (Жилино), из окрестностей Инстербурга, а так же из округа Лабиау и Велау (Знаменск), и Либенфельде (Меляукена). Коммерсанты Кройцингена, особенно купец Эмиль Краузе, поняли важность торговли зерном для Кройцингена и сделали этот рынок зерна процветающим. По официальной статистике поздним летом и осенью, а также ранней весной здесь еженедельно продавалось 1200 - 1500 центнеров зерна. Фирма Э. Краузе, Нидерунгские мукомольни, Кройцингенские мукомольни В. Висбара и филиалы Инстербургского торгового общества были основаны закупщиками. В основном торговали пшеницей и рожью, овсом и ячменём только в определённое время, а бобовыми - в незначительных количествах.

На западной и южной сторонах зернового рынка имели свои лавки мясники, пекари и сыровары. К упомянутым выше можно назвать ещё вишнёвый рынок, который работал 3 недели подряд. Мелкие собственники окрестности выращивали вишню, чтобы её продать, огромное множество этого плода в бочках, чанах, ваннах и корзинах поставлялось на рынок. За этих три рыночные дня продавалось 300 - 400 центнеров вишни. Фирма Краузе в один из урожайных годов за один четверг закупила одна 750 центнеров вишни и отправила в Кенигсберг.

От зернового рынка по Инстербургской улице идут к **свиному и лошадиному рынку**, который занимал площадь 13 морганов (1 морган=0,25га). В восточной части находилось 25-30 рыбных и в частности селедочных ларьков, на северную сторону привозили 15 - 20 телег с корюшкой. Остальная часть большой рыночной площади была занята рядами телег с поросятами. По официальным подсчётам, на базар еженедельно привозили в среднем **500 -600 поросят**. Привезённых поросят прямо с базара отправляли железной дорогой. Силезия, Померания, Брандербург являлись покупателями поросят. Хорошие, упитанные свиньи продавались 4-мя крупными производителями местечка этим закупщикам в течение недели и в установленные дни доставлялись на железную дорогу для отправки. На рынок доставляли 300 голов *крупного рогатого скота* и 500 лошадей. Вокзал Гросс-Скайсгиррена имел хорошо оснащённую погрузочную платформу для скота длиной 250 метров. В среднем за одну неделю сбывали 36 вагонов скота и свиней. Поэтому дирекция железной дороги Кенигсберга относила Гросс-Скайсгиррен к линиям первостепенной важности. Главным источником дохода мелких собственников окрестностей Гросс-Скайсгиррена было свиноводство. По статистике, свиньи занимали 1 место. Крепкие и упитанные свиньи отправлялись в Берлин, Саксонию и Баварию. Для разведения покупали скот Рейнская область и Вестфалия, в то время как другая часть на скотобойни Берлина. **Еженедельный рынок** был жизненной артерией Гросс-Скайсгиррена. Он дал местечку особое лицо.

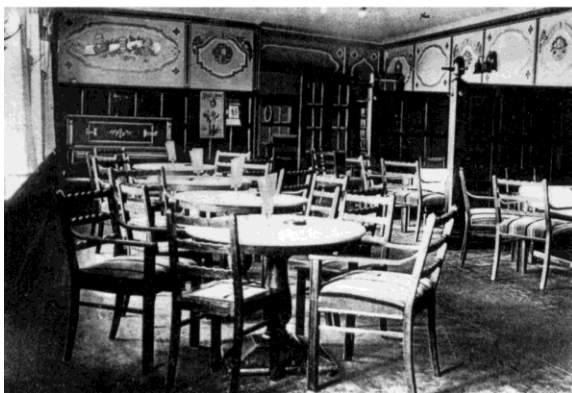
Сельское хозяйство было основной отраслью производства. Сельское население обеспечивало города мясом, маслом, яйцами, хлебом, картофелем. Урожайность зерновых в среднем составляла 17- 20 центнеров с гектара. В округе было развито скотоводство с молочным уклоном и свиноводство. Средний вес живой коровы составлял 600 кг, а годовой удой- 4200 литров.

Большое значение для населения и торговой жизни местечка стала играть **железная дорога** Кёнигсберг-Тильзит, проходящая через Скайсгиррен. Она начала действовать с 1 октября 1891года. Через десять лет, в 1901 году, была проложена узкоколейка из

Инстербурга. Поезд ходил ежедневно, все вагоны были 2 и 3 класса.

По воспоминаниям К.Шиллака, в Кройцингене находились 3 отеля, 4 гостиницы с возможностью ночёвки, кафе, 12 бакалейных, продуктовых, скобяных магазинов, 1 - сельскохозяйственных машин, 5 промышленных магазинов с мужскими и женскими отделами, 2 скорняка по изготовлению товаров из меха, шляп и шапок,

2 магазина с дамскими шляпами и модными товарами, 2 обувных магазина, 4 магазина мясо-колбасной продукции, 3 булочных, мукомольный завод, 2 магазина канцтоваров, 2 аптеки, 2 табачные лавки, 2 часовые мастерские, 2 столярные мастерские, 2 мебельных магазина, молочная ферма, общество садоводов-цветоводов, 3 мастерских по пошиву одежды, 2 парикмахера, около 10 маленьких ремесленных мастер-



Кафе «Goeritz» в Гросс-Скайсгиррене

ских, 2 мельницы, товарищество по закупке и продаже товаров. Здесь практиковали 2 врача, ветеринарный врач, аптекарь, 3 адвоката, судья. В Гросс-Скайсгиррене работали школа, суд, 2 банка.

В центре Гросс-Скайсгиррена располагалась гостиница «Крайзе», куда часто приезжали горожане по выходным отдохнуть на

природе в сельской местности. На главной улице располагались магазины, мастерские, аптека, почта, евангелическая церковь.

Кирха была заложена в 1693 году, здание в следующем столетии



Евангелическая церковь (ныне православный приход).

Фото начала XX в.

пришло в ветхость, поэтому новая **евангелическая церковь** была построена в 1773 году, основательно реконструирована в 1853г. Евангелической общине в местечке принадлежали значительные участки земли. При обще-

ственном и частном строительстве наталкивались на эти участки. Церковная община шла навстречу предложениям уступить землю. Так, садовник Отто Херрманн купил участок церковной земли и благодаря этому впервые появилась возможность основания садоводческого хозяйства, которое в то время принадлежало к самым современным предприятиям в этой области и очень ценилось. Новый суд, новая народная школа, большая спортивная площадка, все здания по обе стороны Гросс-Фридрихсдорфской улицы от кладбища и пастерского участка до железнодорожного переезда были построены на церковной земле. Домик пастора не сохранился, но сохранились предания о том, что в этом доме на отдых останавливался император Наполеон перед поездкой в Тильзит и заключением Тильзитского мира.

При евангелической кирхе существовала церковно-приходская **школа**, которая росла и в 1834 году её посещали 157 детей. В конце XIX века уже имеется 3 класса, в старшем классе девочки и мальчики учатся отдельно. В школе 4 учителя. Карл Шиллак стал директором народной школы в Гросс-Скайсгиррене в 1912 году, пастором и органистом одновременно. Народная школа

была церковно-приходской, а это значит, что первое учительское место было органично связано с церковной должностью. Церковь частично оплачивала текущий ремонт школы, ремонт квартиры претора, выделяла дрова учителям. Шиллак считал своё место по доходам одним из лучших в Восточной Пруссии.

Здание школы в начале XX века стало старым, ветхим, классы очень малы, поэтому трудно было вместить 7 классов, которые существовали к этому времени. В первую мировую войну Гросс-Скайсгиррен был ненадолго занят русскими войсками, с 28 августа по 11 сентября 1914 г. Занятия в школе шли без перерыва. После войны появляется шестой класс - подготовительный для поступления в среднюю школу. Этот класс разместили в доме врача на Тильзитской улице (квартира пустовала). Директор Тильзитской реальной гимназии осуществлял контроль за преподаванием и принимал экзамен, выдавал свидетельство об окончании 6-го класса. Ученики из Гросс-Скайсгиррена принимались без экзаменов в гимназии Тильзита, Инстербурга и даже Берлина.

В 1938 году была построена новая школа - **десятилетия**: 10 классных комнат, актовый зал на 500 мест, кинокласс, кабинет директора, детский сад, два производственных помещения,



Здание суда (ныне начальная школа), в верхнем правом углу - здание школы.
Фото 1938 г.

школьная кухня. Кухня была на третьем этаже, светлая, просторная, она была оценена экспертами как лучшая школьная кухня в Восточной Пруссии. Родители и сельское население добровольно приносили овощи, картофель, жир, мясо, мёд. Деловые люди Кройцингена пожертвовали хозяйственное оборудование, столовые приборы, бельё. Электрическое общество подарило электрическую печь.

Сейчас зданию школы 70 лет, а школа в посёлке существует более 300 лет.

16-17 июня 1925 года заложена лютеранская кирха. Здание выполнено в готическом стиле, в ходе второй мировой войны не пострадало и находится в хорошем состоянии по сравнению с другими кирхами в районе.

Перед войной Гросс-Скайгиррен переименован в Кройцинген, его называют **городком**. Кройцинген – крупное торговое местечко Эльхнидерунга. С новым именем городок просуществовал недолго – 7 лет, поэтому традиционное название Гросс-Скайгиррен продолжает встречаться часто в разговорной речи и письменной, на картах военного времени.

Перед войной в Кройцингене действовало несколько общественных союзов. Для дальнейшего развития Кройцингена, усиления



Железнодорожная станция в Гросс-Скайгиррене

роста торговли и хозяйства имело большое значение регулирование реки Парве и плотин и осушение полей Парве, Осы, Арге. Территория

заболоченных лугов площадью

около 8000 га после создания союза дамб Вильгельмбрух превратилась в плодородную пашню. Для регулирования местных и окре-



Кёнигсбергерштрассе (ныне ул. Калининградская). Фото начала XX в.

стных вод было создано Кройцингенское **товарищество по дренажным** и осушительным работам. Огромный интерес вызывало строительство дороги-каменки в Кройцингене. От неё ожидали увеличения грузопотока из окрестных сел: Большого Моосбруха, Хоенбруха (Лаукнен) и Шекендорфа. Поэтому община Кройцингена приняла участие в оплате дорожного строительства.

Сельскохозяйственное общество включало землевладельцев Кройциннега, из близлежащих местечек: Ауленбах (Аулувёнен), Либенфельде (Меляукен) и Марктхаузен (Попелькен). Добровольная **пожарная** команда образцовой командой всего района. Она первой в районе приобрела в Кройцинген насос с мотором.

Спортивный союз под руководством ректора Шиллака и купца Ханса Кригера будучи самым молодым союзом в области Северо-Восточной Пруссии с успехом устроил в 1922 году первый областной гимнастический праздник после первой мировой войны. Из выручки этого праздника союз смог приобрести высокие турники, брусья, козлы с кожаным покрытием и другие спортивные снаряды. Его главным достижением было создание на 5 морганах большой **спортивной площадки** на улице Гросс-Фридрихсдорф (ул.Садовая) с теннисной площадкой. Она была одновременно площадкой для праздников и маршировки. Спортивная площадка была построена на деньги общины и пожертвования граждан.

Союз **певцов** занимал, пожалуй, первое место среди всех союзов Кройцингена. Дирижёром был с 1912 по 1938 г. ректор Карл Шиллак. Союз насчитывал в лучшие времена приблизительно 40 активных и 100 пассивных членов. Постоянная, домашняя капелла из 10 мужчин способствовала музыкальному оформлению общественных мероприятий. Союз имел такие инструменты как пианино, гармонь, ударные, виолончель. Вместе со школьным хором и маленьким женским хором она исполняла большие произведения, среди которых «Колокол» Рамберга и «Весёлый крестьянин» Лео Фалля. Союз принимал активное участие во всех областных певческих праздниках Восточной Пруссии: в Кенигсберге, Тильзите, Инстербурге, Гумбинене, Алленштейне. А также он принимал участие в немецких праздниках в Ганновере, Вене, Бреслау. Об этом свидетельствуют многочисленные грамоты и значки. Главная заслуга союза была в том, что по его инициативе было создано музыкальное общество Эльхнидерунга. В певческий союз помимо Кройцингена входили союзы Хайнрихсвальда, Нойкирха, Кукернезе, Зекенбурга, Раутенкирха, Каркельна, Попелькена, Гросс-Фридрихсдорфа, Либенфельда, в общей сложности 350 - 400 активных певцов. Районными хормейстерами были ректоры К. Шиллак, Шульц и школьный учитель Грубер. Районные певческие праздники были для жителей Эльхнидерунга событием года. Тильзитские, инстербургские и кенигсбергские союзы принимали участие в этих праздниках.

Активная общественная жизнь Кройцингена позволяют рассматривать этот городок как центр окрестных сельских земель.

2. Военная судьба Гросс-Скайсгиррена

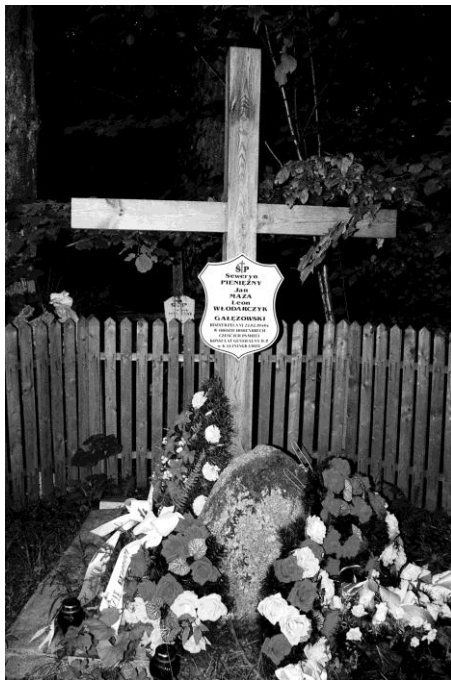
Восточная Пруссия к началу II мировой войны стала оплотом агрессии Германии на восток. Отсюда в 1941 году началось вторжение группы армий «Север» и «Центр» в СССР. В годы войны на территории Восточной Пруссии томились тысячи советских граждан, угнанных в рабство. Хорошо известно, что на территории нынешнего Славского района в 1941-1945 годах, вплоть до прихода Советской армии, в хозяйствах местных бюргеров работало немало

военнопленных, гражданских лиц, вывезенных в Германию из оккупированных районов СССР.

По данным государственного архива Калининградской области на территории Славского района находилось 4 лагеря:

- для военнопленных в Хайнрихсвальде (г. Славск);
- 3- трудовых лагеря: в Фридрихсгофе-11 (п. Гастеллово):
 - ✓ в Ляукене -Хоенбрухе (лес у п. Громово),
 - ✓ в Вассербурге-Грюнау (на разв .сев. пос. Осиновка).

Об этих лагерях известно мало. По данным местной прессы (В.Кенть) концлагерь в Хоенбрухе в 1939 году уже действовал, узниками его были в основном поляки: учителя, священники, журналисты, деятели польского патриотического движения, т.е. цвет



Памятный знак польским узникам концлагеря Хоенбрух

польской интеллигенции. Сидели здесь и немцы-антифашисты. Людей здесь уничтожали в основном не оружием, а условиями жизни и прежде всего каторжным трудом: голодные, оборванные узники по 16-18 часов в день работали на свекольных и картофельных полях в соседних деревнях, рыли мелиоративные каналы, их избивали, над ними издевались. Зимой 1945 года всех заключённых угнали в Кёнигсберг. Об этом рассказали 68 узников Хоенбруха. Сколько их остались в этом болотистом краю, кто они, где похоронены, об этом, к сожалению, ничего не известно. В лагере

содержалось более тысячи поляков, евреев, чехов, русских, белорусов. Широкую огласку Хоенбрух получил в связи с расстрелом группы поляков 24 февраля 1940 года. Были казнены редактор

«Газеты Ольштынской» Северин Пененжны, директор банка Леон Влодарчик, учитель Ян Маза, портной Войцех Галензевски. Сейчас по дороге на Громово, в лесу стоит деревянный крест, на верхней перекладине которого прибита металлическая пластина с надписью «Памяти узникам Хоенбруха» и 4 фамилии. Поляки свято чтят память своих земляков. Останки расстрелянных после войны перезахоронены в Польше. В 1990 году в Громово приезжали дочь, внук и правнучка Пененжного. На 55-летие гибели приезжала группа журналистов «Газеты Ольштынской» вместе с консулом Польши в Калининграде.

В августе 1944 года война вплотную подошла к границам Восточной Пруссии. Советское командование готовило операцию по освобождению Восточной Пруссии от фашистских войск, нужны были сведения о передвижениях противника и оборонительных сооружениях.

С июля 1944 года по февраль 1945 года на территории Восточной Пруссии действовало более 10 разведгрупп: «Джек», «Максим», «Невский», «Матросов», «Мороз», «Вол», «Кросс»... Многие были выброшены в районе Громовского леса и действовали в районе Принеманья. Они собирали сведения о расположении, перегруппировках войск, оборонительных сооружениях, т.к. тыл противника был изучен слабо. Судьба разведгрупп часто складывалась трагично. Действовать приходилось в густо населённой местности с враждебно настроенным местным населением. Частые облавы, голод, холод, нехватка боеприпасов, батареи питания не остановили сильных духом разведчиков, которые наблюдали за железными дорогами Кёнигсберг-Инстербург, Кёнигсберг-Тильзит, сообщали о передвижении войск, обнаружали оборонительную полосу «Ильменхорст» и другие.

Подвиг советских разведчиков увековечен в нескольких мемориальных памятниках, расположенных в Большаковском сельском округе:

- «Три парашюта» (у радицентра, в 5 км от Большакова);
- Памятник Павлу Крылатых (дорога Охотное — Громово);
- Памятник Николаю Шпакову (посёлок Десантное).

На изгибе дороги, ведущей к пос. Громово, в лесу стоит высокий обелиск. Это памятник Павлу Крылатых, командиру разведгруппы «Джек».

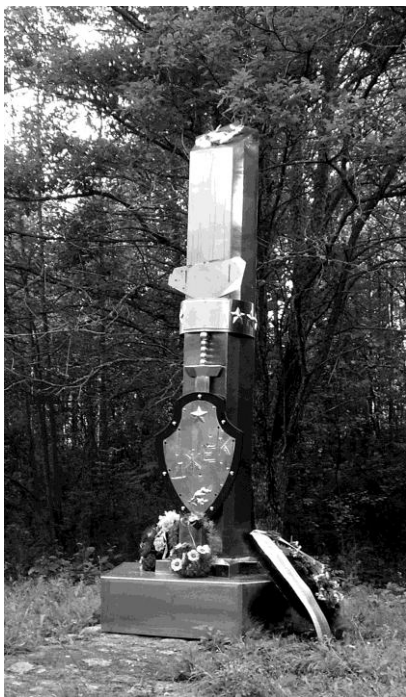
Павел Андреевич Крылатых родом из вятской деревни из семьи крестьянина. Учился в горном институте, когда грянула война. В июле 1941г. стал курсантом Черкасского пехотного училища. Став лейтенантом, командовал взводом; в апреле 1942 г. был ранен. Затем курсы командного состава, учеба в разведшколе. В конце сентября 1942 г. был заброшен в Белоруссию. В 1944 вошёл в разведгруппу «Чайка» и был заброшен в район Минска. За выполнение задания представлен к ордену Отечественной войны I степени. Капитан Крылатых был назначен командиром разведгруппы «Джек» для выполнения задания на территории Восточной Пруссии.

26 июля 1944 года с аэродрома под белорусским городом Сморгонь взлетел «Дуглас» и взял курс на Восточную Пруссию. На его борту находилась спецгруппа из 10 человек: командир группы - капитан П. Крылатых, заместитель Н. Шпаков, переводчик-Н. Ридевский, радистки – А. Морозова и З. Бардышева, разведчики – И. Зварика, И. Мельников, И. Целиков, И. Овчаров, Г. Юшкевич.

Первым погиб командир группы - буквально на третью ночь после высадки: при попытке выйти к реке Парве (Луговой). Крылатых принимает решение переправиться через речку и выйти в свой оперативный район. Ночью подошли к реке, брода не нашли, а переплыть её с тяжелыми рюкзаками, рацией и оружием было невозможно. Крылатых нашел на карте мост у деревни Вильгельмхайде (Гастелловский округ). Лес от него близко, было решено подойти поближе и понаблюдать за ним (охраняется или нет) и следующей ночью перейти.

Наблюдение показало, что мост не охраняется. С наступлением сумерек командир написал первую радиogramму, затем построил группу. Едва двинулись по просеке, как впереди загремели выстрелы. После короткой перестрелки наступила тишина. Пуля пробила командиру грудь в области сердца.

В 70 годы в Громово приехали студенты Калининградского университета, которые впервые решили пройти по маршруту группы «Джек». Так впервые на перекрестке лесной просеки и дороги



Памятник Павлу Крылатых

на Громово появился простенький и маленький памятник из кирпичей и камня в память П.Крылатых. Инициаторами установки нового памятника стали Н.Гуцал из Калининграда, Е.Ермоленко и И.Хатковский из Гастеллово и секретарь райкома комсомола В.Родин. Практически вся работа была проведена на одном энтузиазме. Автор памятника калининградец Е.Долгань, создан он на заводе «Факел», торжественное открытие состоялось 9 мая 1988 года. На открытие приезжали оставшиеся в живых члены группы «Джек»: Наполеон Ридевский, Геннадий Юшкевич и Иван Целиков. К 50-летию Победы в газете «Славские новости» об этих событиях

рассказал В. Кенть, бывший очевидцем многих событий.

После гибели П. Крылатых командование принял на себя Николай Шпаков. Группа прошла около 100 км по тылу врага в район города Гольдапа для разведки местности. Затем вернулась обратно в район высадки и вела наблюдение за железной дорогой Кенигсберг-Тильзит и шоссе недалеко от Гросс-Скайсгиррена. Разведчики обосновались на берегу лесной речушки Швентойя, в том месте, где через неё перекинут стальной мост. В сторону фронта шли эшелоны с войсками, танками, орудиями, цистернами с горючим. На запад увозили скот, оборудование, рельсы. Шли санитарные вагоны с ранеными. Чтобы передать сведения, добытые на

железной дороге, часть группы постоянно отходила на 10-15км в сторону: выход радиостанции в эфир пеленговался немцами, и через несколько часов там были грузовики с солдатами.

11 сентября в время очередной облавы погиб И. Зварика. Но несмотря ни на что разведчики выполняли свою работу днем и ночью. Они побывали под Инстербургом (Черняховском), Гумбинне-ном (Гусевым), на берегу залива где-то в районе Гильги и Зеке-нбурга (Заповедное), вели разведку в сторону Тильзита.

28 сентября 1944 года на перекрёстке просек в Большаков-ском лесничестве (урочище Папушинен) группа нарвалась на за-саду, погиб командир Шпа-ков. У поселка Десантное, у шоссе, в молодом ельнике поставлен памятник Нико-лаю Шпакову в 1975 году, немного раньше, чем «три парашюта». Автор - кали-нинградец Е.В.Долгань. До него там находился другой, более скромный. Конечно, это условное место второго командира разведгруппы «Джек», это дань нашего уважения и памяти мужест-венному разведчику.

Шпаков из семьи сель-ских учителей. Студент Мо-сковского авиационного института. В июле 1941 го-да добровольно ушёл на фронт, дрался храбро. В 20 лет командовал взводом 444 стрелко-вого полка. В ноябре 1941 года попал в плен, бежал. Его называли героем Витебского подполья: устраивал дерзкие диверсии на до-рогах Витебск-Орша, выкрадывая оружие со складов, снабжал разведанными партизан, потом сам возглавил в Витебске под-польную группу. Командовал разведгруппой под Минском. Лейте-



Памятник Николаю Шпакову

нант Шпаков был включен в разведгруппу «Джек» в качестве заместителя командира и получил кличку «Ёж». После смерти Крылатых руководил группой умело и решительно, неоднократно спасая людей из почти безнадежных ситуаций. В сущности, благодаря



Памятник разведчикам 3-го Белорусского и 1-го Прибалтийского фронтов

командиру группа работала так плодотворно, столько времени удавалось избежать потерь, несмотря на многочисленные облавы.

Разведчики провели в тылу врага 175 суток. В «Центр» ушло 67 радиogramм, на счету группы 50 убитых гитлеровцев.

В живых осталось только трое: Наполеон Ридевский, Гена Юшкевич и Иван Целиков. Остальные погибли.

Н. Ридевский после войны стал журналистом, в 1969 году он выпустил книгу «Парашюты на деревьях». Это его воспоминания о тех далеких днях, о своих боевых товарищах-разведчиках, о пехоте. Именно он стал инициатором памятника всем разведчикам, который стоит по дороге в 5 км от Большаково («Три парашюта»).

Это памятник-символ: три белых парашюта опускаются на землю. Каждый, кто останавливается у памятника, читает слова: «Разведчикам спецгруппы 1-го Прибалтийского, 2-го и 3-го Белорусского фронтов 1944-1945гг.»

В январе 1945 года началась Восточно-Прусская операция, в результате которой группировка фашистских войск была полностью разгромлена. В тяжелейших боях 19 января 1945 года 263-я

и 115-я стрелковые дивизии форсировали Неман и к утру следующего дня штурмом взяли Рагнит (Неман) и Тильзит (Советск). Первый танковый корпус генерала Буткова действовал южнее Тильзита: необходимо было взять городок Гросс-Скайсгиррен (Большаково), чтобы не допустить отступление немцев на Кенигсберг.

В 7 часов утра 19 января генерал Бутков получил приказ командующего 3-го Белорусского фронта И.Д.Черняховского к утру 20 января взять г. Гросс-Скайсгиррен и удержать его до прихода армии. Эту задачу выполнили 89, 117 и 159 танковые и 44 мотострелковая бригады. В полночь бригады по сигналу «999» и «Гром» одновременно выступили по своим маршрутам. От Жиллен (Жилино) до Гросс-Скайсгиррена особых стычек с противником не было, не считая случайных встреч.

Атака на Гросс-Скайсгиррен началась в 3.00 20 января и была совершенно неожиданной для противника. К шести часам утра в городе не было ни одного немецкого солдата. Бригады заняли круговую оборону и в течение дня отбили 9 атак с севера и запада. К вечеру атаки прекратились, остатки немецких войск отступили к заливу или разбрелись по лесам северо-западнее Гросс-



Празднование Дня Победы у памятника советским воинам в п. Большаково

Скайсгиррена.

В городе было разбито, уничтожено, как вспоминает генерал В.В.Бутков, 25 танков и САУ, 43 орудия, более 200 автомашин и бронетранспортёров, 270 повозок, более 500 солдат. Трофеи, взятые корпусом в Гросс-Скайсгиррене, составили: исправных танков и САУ - 15, автомашин - 83, лошадей с упряжью - 320, свыше 1000 коров, 12 складов с боеприпасами, продовольствием, различным военным имуществом. Наши потери таковы: сгорело 6 танков Т-34, подбито 3 танка, сгорело 2 СУ, убито 7 человек, ранено 22 человека.

За успешное командование танковыми частями во время рейда по тылам противника в январском наступлении 1945 г. звание Героя Советского Союза было присвоено генералу Буткову В.В. - командиру 1-го танкового корпуса, полковникам Соммеру А.О. и Петровскому К.О. (89 и 159 танковых бригады).

Погибшие при взятии Гросс Скайсгиррена (Большаково) в январе 1945 года были похоронены в двух братских могилах. Перезахоронение останков погибших, в том числе из соседних посёлков, в центре Большаково состоялось в 1948 году. Тогда это был центр Большаковского района, который существовал с 25 июля 1947 года по 12 декабря 1962 года. Во главе этой акции стояли райком партии и райвоенкомат, состоялся митинг. Но памятник из чёрного мрамора был установлен не сразу, а гораздо позже. Когда появился памятник, как утверждают старожилы посёлка, на нём было фамилий 17, не больше. Где-то в середине 70-х годов на нём было уже 34 фамилии. Но из военных архивов приходят всё новые и новые данные на погибших в районе Гросс Скайсгиррена. И на время строительства нового памятника были установлены имена 49 воинов и ещё 48 оставались неизвестными. На сегодняшний день из 97 погибших уже известны фамилии 61. В январе-феврале 1945 года на территории Гросс-Скайсгиррена и в соседних посёлках находились некоторое время полевые госпитали. Вероятно, именно по этой причине число захороненных в братской могиле так много.

Сейчас в центре посёлка Большакове стоит памятник советским воинам-героям, павшим на этой земле. Мемориал в посёлке



Памятник советским воинам-героям ВОВ в п. Большаково

автора проекта и автора скульптуры (к сожалению, их фамилий установить не удалось) фигурная композиция из двух скульптур воинов с развевающимися за спиной плащ-палатками и знаменем должна отражать героику подвига советских воинов, павших на этой земле.

Мемориальные плиты с именами погибших установлены в нишах мемориальных стенок. На каждой стенке размещены по четыре мемориальных плиты: две с именами погибших и две с эпитафиями в память 48 неизвестных воинов, чьи останки здесь захоронены. В центре памятника под фигурной композицией большими цифрами вылита из бетона дата – «1945».

Их - 97. В память о них - известных и неизвестных героях Великой Отечественной войны - каждый год 9 мая зажигается вечный огонь и возлагаются цветы.

Большаково торжественно открыт 9 мая 1988 года. Памятник находится на перекрёстке двух дорог, установлен так, что с обеих сторон имел равное обозрение. В архитектурном отношении мемориал представляет собой поднятую на пять ступеней площадку, в глубине которой параллельно проезжей части дорог располагаются две мемориальные стенки, на их угловом стыке размещена скульптурная композиция из фигур двух воинов, выполненная в две натуральных величины. По замыслу

3. Первые послевоенные годы



Семья переселенцев. Среди них –
Матураева Т.В.

В октябре 1944 года подавляющая часть жителей округа эвакуировалась. После войны Гросс-Скайсгиррен населяли оставшиеся немцы и прибывавшее сюда русское население. Первые эшелоны с **переселенцами** (из Калининской, Калужской, Белгородской областей) прибыли в Инстербург в сентябре 1946

года, здесь их ждали машины, которые доставляли людей с вещами в Гросс-Скайсгиррен. Молодёжь, гнавшая коров, добиралась пешком.

В 1946 году Гросс-Скайсгиррен производил тяжёлое впечатление. Центральная улица посёлка с обеих сторон была в развалинах, стояли руины двух-трёх этажных домов. Домов, пригодных для жилья, было очень мало. Большинство из них требовало ремонта, а некоторые - полного **восстановления**. Поэтому посёлок заселяли с окраин. Это конец улицы Садовой, Пушкина, Тельмана, Черняховской, Офицерский посёлок. Больше всего сохранилось домов на улице Коммунальной. Так как там жили военные, то в дальнейшем эту часть стали называть Офицерским посёлком.

После войны на территории посёлка располагалась главная



Переселенческий билет

усадьба **совхоза №14** (директор - Уколов). В помещении современного детского сада находилась контора совхоза.

Кроме школы и магазина вначале ничего действующего не было. Всё надо было возрождать заново: расчищать центр посёлка, строить дома, магазины, благоустраивать улицы. Многие переселенцы работали с огромным энтузиазмом и полной отдачей, не считаясь ни чем. Первыми начали восстанавливать посёлок Иваненко, Трофимов, Кошелев, Савин, Зеваев, Осташевич, Леонтьев, Румянцева, Изотов, Комаров.

Первоначально Гросс-Скайсгиррен входил в состав Славского района, а в 1947 году посёлок был переименован в Большаково, который стал центром **Большаковского района**. В него вошли ряд посёлков Славского и Черняховского районов (Калиновка, Залесье). Этот район просуществовал с 25.07.1947 г. по 12.12.1962 г. Сначала власть сосредоточили в своих руках военные (1945-1946 гг.), затем были созданы государственные органы власти (райисполком, РОНО и т.п.)

В районе основная масса населения занималась **сельским хозяйством**: были доярками, свиноводками, телятницами, пастухами-скотниками, механизаторами, мелиораторами, строителями. Совхоз №14 позднее был переведён на территорию нынешнего АО «Побединский».



Сельскохозяйственные работы в совхозе Краснянском (1950-ые годы)

В 1950 году построили улицу Советскую, приступили к восстановлению здания райкома партии и райисполкома (позднее интерната). Построена столовая, универмаг. Здесь у немцев была гостиница и ресторан, но к 1946 году от них оставалась одна коробка здания. Восстановлением его занимались работники потреббщества. На месте, где сейчас установлен сейчас памятник Ленину,

было разбитое помещение. Здесь, на углу улиц Тильзитской (Тельмана) и Шиллера (Лермонтова), была мясная лавка. Помещение хлебопекарни появилось на развалинах бывшей часовни. Так постепенно восстанавливалось хозяйство района после войны. Страна присылала сюда специалистов, машины, продукты. Труд переселенцев по возрождению района был продолжением подвига советских воинов, освобождавших этот край.

4. Рождение Большаковской школы

Школа в Гросс-Скайсгиррене начала работать с сентября **1946** года. Она была **семилетней**. В первом учебном году занималось 70 учеников. Размещалась она по улице Школьной 17 (сейчас учительский дом). Школьное здание выглядело угрюмо, мрачно, внутри - пустые классы, в некоторых из них взорваны полы. Электричества не было. Ученики сидели на табуретках, скамейках, стульях за канцелярскими столами. Потом сами ученики и учителя начали разыскивать парты по старым немецким школам. В 1946 году перешли заниматься в здание настоящей школы. Во время войны здесь был склад. Это здание тоже не отапливалось,



Здание Большаковской школы

занимались в холодных классах, замерзали чернила. Ученики сами начали готовить дрова. Из подвалов зданий (теперь ДК и универмаг) вытаскивали уголь, который до школы передавали по цепочке. В классах поставили печки - временки, сделанные из бочек. Воду качали вручную. Вокруг школы был пустырь. Первые деревья перед школой были посажены осенью 1947 года. Деревья приносили ученики, выкапывая их на хуторах.

Сами ребята были плохо одеты, обуты, голодали. Одежда была старой, в заплатках, перешитой из одежды взрослых. Вместо портфелей были сумки, сшитые из мешков. В классах были ребята разных возрастов, были переростки, т. к. во время войны не все учились. Многие учителя в школу ходили в военной форме. В



Школьные мастерские

школе учились **ребята со всего района**. Добирались в школу за 5-6 км. Для дальних детей позже был открыт интернат. Учились прилежно. Неудачный ученик - это большая редкость. Тетрадей, учебников не хватало, по одному учебнику занималось несколько человек.

Директором семилетней школы был **Власов С.Ф.**, которого после войны направили на работу в школу. В 1947 г. школой руководила Осташевич Е.И., которая затем заведовала Большаковским РОНО. Первый выпускной вечер седьмого класса состоялся в 1948 г. Через 2 года школа стала **десятилеткой**, в 1950 году школу закончило 4 выпускника.

В 1951 году заложили **школьный сад** на площади 5 га. Работали учителя, ученики старших классов, им помогали младшие ребята. На областном слёте юннатов ученица Саврасова Г. (Куклинская Г.С.) докладывала о первом урожае. Школе подарили в награду струнный оркестр.



Первые выпускники школы

В середине 50-х годов кроме учёбы учащиеся дежурили на кроликоферме, работали в теплице, обустроивали спортивную площадку. Школьная производственная бригада добивалась больших успехов. Шли годы, количество учащихся перевалило за пятьсот.

5. Старое и новое

Ничем особым не отличается посёлок Большакове от других посёлков района, но сами большаковцы души в нём не чают. Красивая природа, кругом леса, зелёные лужайки, озёра, реки. Это родина калининградцев, родившихся на этой земле.

Здесь старое сочетается с новым. Они словно дополняют друг друга.

Мы приглашаем вас совершить **экскурсию**, но без экскурсовода по посёлку Большакова. Так как это перекрёсток трёх дорог (на Калининград, Советск, Черняховск), то наше пешеходное путешествие будет состоять из 3 частей:

- I. Улица Калининградская
- II. Улица Тельмана

III. Улица Черняховская

Улица Калининградская - центр посёлка. После войны главная улица была заново отстроена. В начале улицы находится здание **мастерских** Большаковской средней школы, которое представляет собой архитектурный памятник начала XX века.



Здание мастерских Большаковской школы

При въезде в посёлок со стороны Калининграда, справа, мы видим здание конторы потреббщества. До войны в этом здании находились кафе и сберкасса. Слева стоит хорошо сохранившееся здание **почты**, нём по-прежнему работает почта.

Слева, рядом с почтой, размещается **кулинария**. Опытные пекари обеспечивают своей продукцией магазины потреббщества. Это хлеб, булочки, пирожки и пироги. Далее, на перекрё-



Здание почты

стке двух дорог (улиц Садовой и Калининградской) в центре Большаково установлен **памятник** погибшим воинам.



Арка евангелической церкви

Слева к улице Калининградской примыкают две улицы: Школьная и Советская. Именно здесь, на небольшой площади, находится **арка**, которая служила входом на территорию евангелической церкви. В советские времена это здание было приспособлено под кинотеатр «Искра», сейчас здесь действующий православный приход. Покровителями прихода являются святые Кирилл и Мефодий. Рядом с православной церковью находится кафе «Те-



Здание евангелической церкви, ныне - приход русской православной церкви

ремок». Раньше эти два здания были связаны между собой, т.к. принадлежали евангелистской церкви. Сейчас кафе является популярным местом отдыха большаковцев. Часто здесь останавливаются и путешественники, проезжающие через Большаково.

Если мы уклонимся от главного маршрута и отправимся по улице Советской, то справа, за зданием кафе «Теремок» находится пожарная часть, а слева - Большаковская **средняя школа**. Здание её построено до войны, в 1938 году. Сегодня школа расположена в трёх зданиях. В центральном корпусе находятся 5-11 классы, столовая, актовый и спортивный залы. Во втором корпусе - начальная школа, библиотека, медпункт, кабинет домоводства. В третьем - мастерские. В школе есть компьютерный класс. Сейчас в БСШ учится более 350 детей, работает более 30 учителей.



Главный корпус средней школы

Большаковское **потребобщество** на Калининградской улице разместило столовую, универмаг, магазины «Продукты», «Ткани», «Хозтовары». Сейчас потребкооперацию сильно потеснил частный сектор - сеть частных магазинов. Широкий ассортимент товаров, гибкий график работы магазинов стали чертами нового времени. Справа, напротив памятника героям ВОВ находится Большаков-

ский **детский сад**. Здание сохранилось после войны, поэтому здесь сразу разместили контору совхоза N 14. Затем открыли детский сад. Для детей созданы хорошие условия для отдыха, игр, занятий. Здание двухэтажное, в нём размещено несколько возрастных групп детей. В одном из зданий детского сада сейчас работает детская музыкальная школа, где опытные педагоги обучают школьников игре на фортепиано, гитаре, баяне, аккордеоне. Проводятся музыкальные праздники. Здесь, у детского сада, находится одна из достопримечательностей посёлка - растёт одно из самых редких деревьев области - **гингко**.



Детский сад "Теремок"

Улица Калининградская остается позади, мы у перекрёстка трёх дорог и поворачиваем налево - на **улицу Тельмана**. Здесь



Гостиница "Рената"

справа мы подходим к гостинице **«Рената»**, которая была открыта специально для иностранных туристов. Гостиница расположена в центре посёлка в бывшем здании народного банка, сейчас имеет прекрасно оборудованные комнаты, ресторан, сад.

Справа, рядом с «Ренатой» находится АО **«Ремонтник»**. Это предприятие ремонтировало сельхозтехнику, доставленную из любой точки области. Сейчас это достаточно процветающее хозяйство, дающее рабочие места многим большаковцам. Наша экскурсия по улице Тельмана продолжается. Слева мы подходим к зданию сельской администрации и к библиотеке, расположенной рядом со сберкассой, магазином.

До войны в здании администрации размещалась народная школа, сейчас местная власть готовится к ремонту своего обветшавшего здания. Боль-



Здание библиотеки и сберкассы

шаково имеет две **библиоте-**

ки (детскую и сельскую) с опытными кадрами. Проводится большая работа по сохранению библиотечного фонда, сохранению библиотеки как очага культуры на селе.

Напротив библиотеки находится **автозаправочная** станция, которая обеспечивает горючим весь проходящий транспорт: и местный, и идущий транзитом на Советск и далее. Благодаря выгодному географическому положению автозаправка не стоит ни минуты. Но мы свернём налево, в тихий и богатый зеленью Садовый переулок. Сюда спешат те, кто заболел. Можно зайти в **аптеку**, рядом размещается Большаковская **больница**, работает «скорая помощь». Здесь получают лечение жители Большаковского и

Высоковских сельских округов. Это посёлки: Поддубье, Первомайский, Придорожное, Советское, Высокое, Красное, Охотное, Громово. Справа, напротив аптеки, находится хорошо сохранившееся здание кирпичи, построенной в XX веке. После войны здание принадлежало потребобществу, использовалось как магазин товаров. Сейчас это здание используется по прежнему назначению. Переулок Садовый стал любимым местом прогулок сельчан: тихо, красиво, удобно.

От перекрёстка третья улица - **улица Черняховская** - ведёт на Черняховск. Мы отправляемся от автостоянки прямо вперёд. Сама **автостоянка** появилась не очень давно, здесь был пустырь. До войны на этом месте стояли трёхэтажные дома. Справа по **улице Черняховской** находится **Дом культуры**, автостанция, потом психоневрологический **интернат**.

Дом культуры был построен в Большаково в 1953 году, он стал народной стройкой. В этом Доме проходили концерты, смотры самодеятельности, собрания жителей села, танцевальные вечера.



Психоневрологический интернат

Сейчас здание в аварийном состоянии. До войны на территории, где расположены ДК и автостанция, была гостиница, торговая лавка, дома, перед ними - торговая площадь. В ходе взятия Гросс-

Скайсгиррена здесь всё оказалась в руинах, которые долго разбирали. На базе ДК работал ансамбль «Россияночка», выступления которой проходят с успехом на районном и областном уровне. За 20 лет творческой деятельности она стала живым символом Большаково.



Ансамбль "Россияночка"

Наше путешествие продолжается. Слева и справа идут жилые дома, огороды. На окраине посёлка начинаются земельные угодья



Здание железнодорожного вокзала

одного из большаковских фермеров - А. Сакалаускаса. В конце улицы находится ветлечебница.

Особняком стоит здание железнодорожного вокзала. Оно хорошо сохранилось, назначение осталось прежнее. Через железнодорожную стан-

цию Большаково-Новое проходят товарные поезда, дизель-поезд Калининград – Советск. Часть большаковцев работает на железной дороге.

Надеемся, что наше заочная экскурсия дала представление о культурно-исторических достопримечательностях поселка, у вас в памяти Большаково останется как **перекресток** трех дорог, крупный населенный пункт области.

6. Природа Большаковского округа

Нет никакого сомнения, каждый из нас любит свой родной край - тот самый уголок земли, где он родился и вырос, где сейчас живёт. Но часто ли мы вглядываемся в то, что так привычно и знакомо: дома, парк, школа. Лавина разнообразной информации притупляет восприятие всего того, что нас окружает. Итак, есть ли удивительное рядом? Способны ли мы осознать своеобразие родного уголка? Попробуем ответить на поставленные вопросы.

а) Рельеф

Современный рельеф сформировался после отступления последнего ледника (15 тысяч лет назад), оставившего после себя Инстручскую гряду юго-восточнее Большаково, находящегося на окраине Полесской низменности. Обычный пейзаж: плоские поля, линии дорог, небольшие перелески. Среди равнинной поверхности встречаются обширные понижения, изредка холмы до 30 метров. Самая высокая точка в округе - 39 метров - к югу от Придорожного, самая низкая - 0,5 метров к северу от Громово. Именно здесь, ближе к заливу, находятся польдерные земли. Высоты уменьшаются на север, к Куршскому заливу: Дзержинское - 27 м., Десантное - 21 м., Придорожное, Большаково -15-10 м., Громово - 1м. Но уклон небольшой, поэтому весной, осенью большие пространства залиты водой, она не успевает стекать с полей по осушительным каналам.

Большаково расположено на водоразделе рек Осы и Луговой, притоками Ржевки, которая несёт свои воды в Куршский залив. В последние годы эти реки сильно обмелели. Озёра, распо-

женные в округе, искусственного происхождения, т.к. появились в местах карьерных разработок (озёра Зелёное, Лесное).

Почвы в округе дернисто-слабоподзолистые, которые надо хорошо обрабатывать, вносить органические и минеральные удобрения, проводить известкование, потому что к заливу почвы пре-



Старая липовая аллея в Громово

вращаются в болотно-подзолистые с признаками заболачивания (п. Громово).

Рядом с посёлком располагается государственный природный заказник «Громовский», основу которого составляет болото Большое Моховое площадью 24 кв. км. и прилегающий к болоту крупный лесной массив.

6) Климат

Климат области, района является переходным от морского к умеренно-континентальному благодаря расположению области на берегу Балтийского моря. Зимой влияние моря на климат - тепляющее, летом - охлаждающее. Разница температур у моря и в п. Большакове 1-2 градуса, усиливается континентальный характер. Средняя температура января в Большаковском округе составляет

-4°C, июля - +17,5°C, среднегодовая – 6,5°C. В течение года преобладают западные ветры, которые несут с собой холодную ненастную погоду с дождями и грозами. Частые смены воздушных масс определяют неустойчивость погоды.

Основная масса осадков выпадает в виде дождя. Количество осадков составляет 850-900 мм. в год. В весенне-осенние месяцы периодически повторяются сильные штормовые ветры (10-15 дней). Снежный покров удерживается всего 2-3 месяца. Высота его не превышает 20 см. Безморозный период длится 160-190 дней.

Таким образом, весна в области холодная и ветреная, лето прохладное и дождливое, а осень тёплая и сухая. В целом, климатические условия района, округа благоприятны для выращивания кормовых и зерновых культур, овощей, плодов, ягод.

в) Растительный и животный мир

Благоприятный климат создаёт хорошие условия для развития богатого и разнообразного мира растений. Формирование современной растительности началось после отступления валдайского ледника. Всё, что было до ледника, уничтожено. Пионерами леса стали берёза и сосна, как самые неприхотливые, а затем дуб,



Болото Большое Моховое

ель, бук. В давние времена леса занимали всю территорию области. В результате хозяйственной деятельности деревья вырубались, земля распахивалась или превращалась в луга, пастбища. Уровень лесистости Славского района составляет 21,3%. На территории Большаковского округа расположено два крупных лесных массива: Большаковское лесничество и Громовский заказник. Пониженные участки почвы с длительным избыточным увлажнением заняты ольховниками и чёрноольшанниками. Площадь лесных угодий **заказника «Громовский»** - 87 кв. км.

Основу заказника «Громовский» составляет верховое болото **Большое Моховое** и прилегающий к болоту лесной массив. Большое Моховое – это жемчужина растительного покрова данной территории. Оно сохранило свой почти естественный вид.

Здесь представлены растительные сообщества, уникальные для всей области. Например, на Большом Моховом находится крупная ценопопуляция **ухоноса** дернистого, а также различные виды росянок. Определённый участок на болоте занимает **травяно-сфагновое** сообщество. Вся толща болотного торфа состоит из отмершего мха сфагнума. Особенностью этого мха является то, что основную массу растения составляют мельчайшие клетки-резервуары, способные наполняться водой. Человек, идущий по сфагновому болоту, как будто наступает на живую губку, наполненную водой.

На Большом Моховом болоте легко заметить смену растительности от центра к краю. В центре болота располагается множество мелких озёр, подушки розово-бурого сфагнума, кочки осоки и пушицы вереска, которые перемежаются окошками тёмно-кофейной болотной воды. Тут и там растут искривлённые малорослые деревца сосны. В общем, вид верхового болота напоминает лесотундру. Только изредка на сухих пятнах встречаются группки сосны высотой 5-7 м. Ближе к окраине болота цвет мха сменяется на ярко-зелёный, появляются кустики черники, вороники, клюквы, багульника, кассандры, подбела и других растений. Кромка болота занята заболоченным лесом из сосны, ясеня, берёзы с густым подлеском из крупных трав. В подлеске встречается северный вид – морошка.

Верховое болото - весьма уязвимый природный ландшафт. По данным В.Вангерина площадь Большого Мохового в 1918 году составляла 10 тысяч гектаров, в настоящее время - 2,4 тысяч гектаров, т.е. оно уменьшилось в 4 раза. Стоит угроза его полного исчезновения. Посетители должны очень бережно относиться к этому ранимому природному феномену.



«Тихая охота»

В лесах «Громовского» заказника довольно часто встречаются дикорастущие плоды и ягоды, иногда на больших площадях. Это- клюква, черника, брусника, малина, ежевика.

Особый колорит лесу придаёт рябина, всем известное плодовое растение.

Вообще, площадь лесных угодий 87 кв. км, это преимущественно смешанные леса и участки сырого ольшаника. В составе древостоев широко представлены бук, ясень, граб, дуб, вяз, клён, осина, сосна, ель, лиственница и другие.

В **Большаковском**

лесничестве находится один из удивительных участков природы области - **интродуценты**, т.е. выходцы из Канады и Северной Америки. Здесь растут деревья, которых не встретишь ни в одном лесу. Это пихта белая, сосна Дугласа, дуб красный, дуб элитный черешчатый, клён канадский, туя гигантская, а так же берёза, вид которой учёные не могут установить. Маленькому заповеднику лесных редкостей примерно 90 лет, старшие в нём лишь дубы - им по 120-140 лет. Все деревья в этой роще имеют индивидуальные номера и находятся под особой охраной. Как утверждают специалисты, этот удивительный уголок редчайших видов деревьев - всё,

что осталось сегодня от опытно-показательного немецкого лесничества «Вильгельм Брутто».

Улицы посёлка украшают липа, тополь, пихта, сирень, черёмуха, берёза, осина, ива, клён, каштан. Здесь встречаются более редкие виды деревьев: пирамидальный можжевельник, гребенчатый дуб. В Большаково есть уникальное дерево – **гинкго**, которое обнаружено лишь в четырёх местах области, находится под охраной государства. Гинкго двулопастный известен с глубокой древности, выходец из Китая, разводится как декоративное



Гинкго двулопастный

дерево. В нем всё необычно: и веероподобные листья, и семена, желтые, как сливы, зреющие то на ветвях, то на листьях и соленые на вкус. И воздушные корни, свешивающиеся с ветвей подобно сталактитам. И сам облик кроны, в молодости похожий на грушу, в старости – на осину. Высота дерева – 11 м., обхват ствола – 2 м. Возраст – около 100 лет.

Славский район богат лугами и пастбищами (20% территорий), что является хорошей кормовой базой животноводства.

Почти все луга искусственные,

требуется большая работа по улучшению лугов и пастбищ, особенно их мелиорации, внесению удобрений, улучшению состава растений и их урожайности. Это лисохвост (30%), тимфеевка (30%), полевица собачья (10%), клевер ползучий (10%), ежа сборная (5%), тысячелистник (5%). Всего отмечено 37 видов растений.

Богат и разнообразен **животный мир** Большаковского сельского округа. Типичные обитатели окружающих лесов - **лось, косуля**, олень, кабан, волк, лисица, заяц-русак, белка, ласка, бобр, барсук. Лес обеспечивает их кормом, служит укрытием. Вырубка лесов, распахивание земель и нерегулируемая охота привели в недавнем прошлом к полному исчезновению некоторых видов животных. Поэтому для охраны природы, сохранения в первозданном виде уникальных природных комплексов был создан в 1994 году государственный природный заказник «Громовский» площадью 148 кв. км.



Орлан-белохвост (занесён в Международную Красную книгу)

Кроме вышеназванных животных здесь можно встретить горностая, куницу, норку, хоря. Через территорию заповедника мигрируют ежегодно массы гусей и других птиц. Здесь обитают утки, рябчики, цапли, лебеди, куропатки, журавли, серая цапля, кулики. В заказнике обитает большая группа особо охраняемых, редких видов - **чёрный аист, коростель, кроншнеп, филин**. Егерская служба работает над сохранением редких животных. Строят кормушки, солонцы, заготавливают на зиму зерно, сено, ведут учёт зверя. Вот лишь некоторые цифры из отчёта егеря В.В. Мажейко: на его территории обитает около 30 лосей, 60 косуль, 55

кабанов, 30 бобров, 20 лисиц, 15 енотов, 12 барсуков, 3 волка, целая колония серой цапли, порядка 70 журавлей, 4 чёрных аиста, 6 гнездовой лебедей и т.д. Иногда егерям приходится вмешиваться в естественный ход событий. На территории Громовского заказника было отстрелено 4 волка, т.к. большая волчья стая резко сокращает другие виды животных.

Озёра, малые реки, ручьи Славского района радуют местных рыбаков разнообразием рыб. Это лещ, судак, плотва, карась, снеток, ёрш, окунь, щука, корюшка. Опытные рыбаки предпочитают выезжать к заливу или на каналы.

7. Население и хозяйство

Население Большаковского сельского округа формировалось за счёт двух факторов: миграционного движения и естественного прироста. После войны заселение посёлков шло быстрыми темпами. Переселенцы приезжали из центральных районов РСФСР: из Калининской, Кировской, Пензинской, Горьковской областей, а также из Белоруссии, Украины. В дальнейшем главную роль в формировании населения играл естественный прирост.

В настоящее время рост населения вновь связан с притоком переселенцев из Казахстана, Средней Азии, Кавказа. Немецкое население по решению Потсдамской конференции было вывезено в Германию, поэтому состав населения сменился и приобрёл интернациональный характер.

Над возрождением области после войны трудились представители разных этнических групп. Более 80% жителей составляют русские, 7-9 % - это белорусы, украинцы, много литовцев, мордвинов, татар, чувашей.

В последние годы выросла доля азербайджанцев, армян, немцев. Последние стараются эмигрировать в Германию.

Большаково является центром Большаковского сельского округа, в состав которого входят 8 посёлков: Урожайный, Придорожное, Десантное, Поддубье Краснознаменское, Дзержинское, Громово.

Численность населения на 1.05.2007 г. такова:

Посёлки	Количество жителей
1. Большаково	1963
2. Урожайное	225
3. Краснознаменское	91
4. Поддубье	297
5. Придорожное	533
6. Дзержинское	314
7. Громово	292
8. Десантное	85
9. Дом-интернат п. Больш.	155
10. Дом интернат п. Громово	147
Всего по округу	4102

В самом поселке проживает 2237 человек, так как п. Урожайное давно стал частью Большаково, который стал крупным населённым пунктом, имеющим значительное сельскохозяйственное, промышленное, культурно-образовательное направление.

Жители поселка - это рабочие. Продавцы, санитарки, электромонтеры, учителя, медработники, предприниматели, пенсионеры.



Боос на пекарне крестьянского хозяйства Мартышкина

Часть жителей выезжает на заработки в Калининград. Сократилась доля лиц, занятых в главной отрасли Славского района - в сельском хозяйстве. Безработица стала обычным явлением округа.

Всё чаще и чаще на улицах Большакове можно услышать немецкую речь. Сюда, в бывший Кройцинген, приезжают немцы, чтобы поклониться земле своих предков. Они останавливаются в **гостинице «Рената»**, которая была открыта специально для туристов из Германии. В бывшем здании народного банка, расположенного в центре посёлка, сейчас прекрасно оборудованные комнаты, ресторан, сад. В советские времена в этом здании размещалась контора «Сельхозтехники», одного из крупных предприятий села.

Напротив библиотеки находится **автозаправочная станция**. Здесь всегда много машин, которые идут транзитом на Советск и далее.

От перекрёстка третья улица ведёт на Черняховск. Мы отправляемся от автостоянки прямо вперёд. Сама **автостоянка** появилась не очень давно, здесь был пустырь. До войны на этом месте стояли трёхэтажные дома.

В настоящее время в п. Большаково **действуют следующие организации:**

- узел связи,
- восточные электросети,
- пожарная часть,
- железнодорожная станция,
- АО «Ремонтник»,
- автостанция,
- аптека,
- психоневрологический интернат,
- больница,
- ветлечебница,
- средняя школа,
- Дом культуры,
- потребобщество (3 магазина, 2 кафе, кулинария),
- 2 библиотеки,
- жилищно-коммунальное хозяйство,

- частные магазины (12),
- крестьянское хозяйство «Подлесное»,
- сельская администрация,
- отделение Сбербанка,
- автозаправочная станция,
- столовая посёлка.

Из данного перечня видно, что слабо представлено традицион-



Молочное животноводство

ное направление - сельское хозяйство, в частности мясомолочное производство. После распада АО резко сократилось производство молока, мяса, сохраняясь преимущественно в личных подсобных хозяйствах. Мест-

ные фермеры специализируются на производстве зерновых и овощей. Ферм по выращиванию крупного рогатого скота нет.

Подобные изменения вызывают глубокое разочарование у пожилых людей. Это прежде всего **старожилы** посёлков - 140 человек, которые первыми приехали в Большаковский сельский округ в 1946-1948 г.г., чтобы участвовать в возрождении хозяйства Калининградской области. Это Белов В.В. и Белова П.П., Норина К.З., Карделюк Е.И. и Карделюк В.И.,



Каугия Нина Гавриловна - заслуженный врач РФ, недавно отметила 90-летие

Пантелеева А.С., Шальнов В.В. и другие. Вместе с ними налаживали мирную жизнь вчерашние фронтовики Яковлев Н.К., Менделева Е.Ф., Супринович И.И. и другие.

В посёлке проживает много **интересных людей**. Нина Гавриловна Каугия (1919 г. р.) лечила людей в годы войны, а затем в мирное время много заботы проявляла о здоровье большаковцев. Её труд отмечен правительственными наградами.

Много делает для «процветания» предприятия «Ремонтник» Василий Семёнович Поберашко, который готов поддержать социально значимые проекты округа, сотрудничает со многими организациями области.

Всё больше разрастается крестьянское хозяйство «Подлесное», которым умело руководит Владимир Яковлевич Мартышкин. Его хозяйство обширно: пахотные земли, мельница, 3 магазина, пекарня, малый рыболовный бот, рыбный цех, склады.

Хорошие условия для развития маленьких детей созданы в Большаковском детском садике «Теремок», о котором неустанно заботится отличник образования Валентина Егоровна Погремушкина, активная участница ансамбля «Россияночка».

В Большаковской средней школе творчески работает большой учительский коллектив, в котором 8 человек стали заслуженными учителями России (Камнева Л.Е., Михайлова Л.И., Новикова Л.М., Зарубина А.П.). Михайлова Л. тридцать лет руководит школьным хором, самым большим в Славском районе.

В более 10 лет в посёлке Большакове живёт большая семья Кремер, прибывшая из Ташкента. Александр Генрихович и его два сына являются профессиональными художниками. Их картины, рассказывающие о красоте природы, о святынях русской культуры, о своем мировосприятии, есть в частных коллекциях, продаются в магазинах. Их выставки успешно проходят в Германии. Для большаковского православного прихода Александр Генрихович написал 3 больших иконы для иконостаса. Творчество Кремер – это культурное достояние округа, пример самореализации творческих, талантливых людей.

Библиотекарь п. Громово Колбасенко Л.Н. много лет вёл исторический кружок в Большаковской школе. Он ушёл из жизни, но

для всех калининградцев он написал песню «В славном сорок пятом», которую не забывают его земляки.

Самым старым жителем поселка стала Горбунова Евгения Алексеевна, ей 90 лет.

Вот такими людьми славится наша земля.

Какие проблемы экономической жизни волнуют большаковцев?

Каково наше социальное благополучие?

1. Экологическое состояние округа. Славский район обладает уникальными особенностями. В каком другом месте можно найти такое разнообразие флоры и фауны, обилие лесов, водо-



Водонасосная станция на р. Ржевка

ёмов, рек и каналов польдерных земель, торфяников, древнейших **гидротехнических сооружений**? В настоящее время чтобы поддерживать подобные уникальные системы в хорошем состоянии, не хватает муниципальных средств, поэтому встаёт проблема придания Славскому району особого экологического статуса. На экологию района большое влияние оказывает гидромелиорация. **Польдерные земли** (60 тыс. га) имеют разветвлённую осуши-

тельную систему – 60 насосных станций, три из них (№ 11, 45,57) находятся в черте Большаковского округа. Выделяемые средства удовлетворяют потребности лишь наполовину, кустарники и болота наступают. Каналы чистятся редко. При наличии высокого уровня грунтовых вод это приводит к заболачиванию части территории, подтоплению отдельных домов. Пolder №14 у посёлка Громово в 2002 году оказался полностью в воде, что продолжается и поныне.

2. Водоснабжение. Основным источником водоснабжения являются 7 артезианских скважин и колодцы. По данным **СЭС**, состояние питьевой воды удовлетворительно, что не исключает всплеск инфекционных заболеваний. В наиболее трудном положении находятся жители бывших **АО**, где «беспризорные» скважины пришли в нерабочее состояние.

Водопроводом пользуется лишь часть жителей посёлка. Сточные воды сбрасываются на рельеф. Очистное сооружение построено в посёлке Большакове в 2001 году и обслуживает больницу, дома по ул. Тельмана. Вода подвергается как механической, так и бактериологической очистке. Остаётся открытым вопрос о подключении к очистным сооружениям других объектов.

3. Газификация. Много лет обсуждается вопрос о строительстве газопровода в Славском районе. Жители поселка неоднократно обращались к власти с вопросом подключения к газопроводу, проходящему через Большаковский округ. Газификация позволила бы облегчить обеспечение населения топливом, улучшить экологическую обстановку. Главными источниками загрязнения атмосферы по-прежнему остаются котельные организаций, частные дома, автотранспорт.

4. Благоустройство. Одним из серьезных вопросов является благоустройство и санитарная очистка поселка. Этим занимается ЖКХ. Состояние контейнеров, выгребных ям, улиц, жилого фонда, дворов улучшается медленно. Сейчас ведется работа по привлечению жителей поселка к очистке дворов и придворных территорий от мусора, по сохранению жилья. Через СМИ, школу, общественные организации надо повышать экологическую культуру населения, распространять знания в этой области.

5. Леса. Экологическое благополучие Большаковского округа зависит от окружающих лесов. Большая их часть относится к лесам защитного значения, и лишь треть имеет эксплуатационное значение. 38 % всех лесных угодий *переувлажнено*, т. к. 2/3 мелиоративной системы требует капитального



Большаковское лесничество

ремонта. Отрицательно сказывается на состоянии лесов интенсивные санитарные вырубki, в то время как *захламленность леса* остается высокой. Проблема *сокращения вырубок* уже решается, а мелиоративные работы осуществляются в мизерном количестве.

6. Землепользование. Сегодня жизненно важным вопросом является рациональное использование сельскохозяйственных угодий. *Сокращение пашни, снижение плодородия земель, низкая*



Зерновые

культура земледелия - это проблемы, от решения которых зависит наше будущее, наше жизнеобеспечение. АО в Большаковском округе нет, успешно развиваются несколько фермерских хозяйств. Много земель в запустении.

7. Социальные объекты - библиотека, школа, детский сад – финансируются недостаточно, поэтому их

состояние не отвечает современным требованиям. Вызывает тревогу состояние главного очага культурно-просветительной работы - Дома культуры, который требует капитального ремонта. Несмотря на это учащиеся, молодёжь п. Большаково принимают активное участие в школьных, поселковых, районных мероприятиях, областных конкурсах. Именно активная культурная жизнь жителей района, посёлка помогает воспринимать свою малую родину как часть великой России.

Таким образом, современная жизнь весьма разнообразна, сложна, но интересна. Большаковцы любят свою малую родину, надеются на перемены к лучшему.

8. Культура

Как историю посёлка Большаково, так и его культурную жизнь можно разделить на **2 периода**: немецкий и русский. Изучая современную культуру, мы касаемся и прошлого.

В 1946 г. сюда прибыли люди, опалённые войной, которые потеряли родных, дома, всё, что было им дорого. Они не были отнюдь озабочены тем, чтобы сохранить наследие предшествовавшей культуры. Всё, что было здесь - было вражеским. Да и государственная политика советских органов власти была направлена на то, чтобы как можно быстрее искоренить всякие следы пребыва-



Дом довоенной постройки

ния немцев и как можно скорее ассимилировать эту территорию. Поэтому понятно, почему что-то не сберегли, разрушили, разобрали...

Архитектурный облик посёлка складывался под влиянием двух факторов: немецкого наследия и послевоенного строительства. В 1945 г. центральные улицы Большаково были сильно разру-



Современный жилой дом

шены, окраины сохранились лучше (ул. Лермонтова, Пушкина, Офицерская). В послевоенные годы многие дома были вновь возведены на старом фундаменте, построены здания больницы, дома культуры, дома быта, магазинов, аптеки. Здания бывших церквей приспособили под кинотеатр и хозяйственный магазин. Преобладает **смешанный**

стиль. В настоящее время в посёлке имеются 3 здания, которые представляют **историческую ценность**: 2 церкви и особняк начала XX века, в котором сейчас находятся мастерские школы.

В Калининградскую область приехали люди из всех уголков страны. Они принесли на эту землю свои традиции, обычаи, привычки, трудовые навыки, т.е. свой культурный опыт. Представители различных культур должны были освоиться здесь и создать свою культурную среду. В послевоенные, тяжёлые годы этот процесс был весьма сложен. Разруха и голод не способствовали развитию культуры. Надо было строить жильё, дать людям работу. Всё же сразу в посёлке были открыты школа, клуб, где собиралась молодёжь на танцы или посмотреть кино.

Культурные традиции складывались при доминирующем влиянии русской культуры и марксистской идеологии. Народными

праздниками стали 23 февраля - День Красной Армии, 8 Марта - Международный женский день, 1 мая - День солидарности трудящихся, 9 мая - День Победы, 1 января - Новый год.

С изменением общества в конце 20 века много перемен произошло в культурной жизни области, села. Обострился интерес к

старой культуре, к фольклору, **народным традициям**, религиозной жизни. Разнообразные праздники проводятся в детском саду, средней школе, библиотеке, доме культуры. Самым главным культурным событием, которое со-



Концерт к 1 мая в новом Доме культуры (1955 г.)

бирает всех жителей, стал **День посёлка**, который проводится местным Домом культуры.

В посёлке Большаково много лет существует творческий коллектив **«Россияночка»**. Создан коллектив в 1986 г. по инициативе работников ДК Ларисы Марченко и Ольги Харченко. Они ходили по домам большаковцев, приглашая всех любителей песни.



Субботник у Дома культуры

Набралось человек 20, в том числе Михайлова Л. и Бабаева З., известные в посёлке исполнители песни. Остались самые стойкие. Оказалось, не такое уж лёгкое дело – пение. В

его составе народного коллектива библиотекари С. Васильева, Л. Марченко, Н. Хватик, Н. Коршунова, учителя З. Бабаева, Л. Михайлова, воспитатель В.А. Погремушкина, музыкальный работник Л. Никеева.

Ансамбль исполняет лирические, душевные песни, народные и советские песни. Зрителям нравятся песни «Россияночки», они подпевают артистам. Выступления «Россияночки» с большим успехом проходят в посёлке, районе, области. За годы своего существования «Россияночка» неоднократно признавалась лауреатом различных фестивалей, награждалась дипломами и грамотами. Главное – она до сих пор желанный гость всех праздников, больших и маленьких.

Много положительных эмоций дарят они жителям посёлка, области, выступая на ярмарках, Днях города, фестивалях. В последние 7 лет ансамбль осваивает церковную музыку,



Народный ансамбль "Рассеюшка"

помогает местному православному приходу в проведении праздничных служб. В последние 7-8 лет «Россияночка» исполняет не только светские, но и церковные песни. Это совершенно новый репертуар, надо петь без музыкального сопровождения. «Трудно было начинать, так как были и холод, и многочасовое стояние на службе, и непривычный старославянский язык. Но когда на празднике пели в церкви, то пели на одном дыхании, а прихожанам казалось, что включали магнитофон», – с улыбкой вспоминают артистки.

Народный ансамбль «Россияночка» является культурным достоянием местного сообщества.

Важную роль в духовной жизни села играют **библиотеки, средняя школа, музыкальная школа**. В двух библиотеках - детской и сельской - работают опытные работники, готовые к открытому диалогу с молодежью, жителями поселка. Самых одарённых и талантливых школьников можно увидеть в Большаковской музыкальной школе, где учатся играть на инструментах, петь в хоре, выступать на концертах. Система дополнительных занятий в средней школе позволяет заниматься по интересам тем, кто любит танцы, футбол, баскетбол, теннис, рукоделие, историю края, информатику. Ежегодно в Большаковской средней школе проходит смотр художественной самодеятельности, который является смотром всех достижений учащихся, иногда и школ Большаковского округа.

Одна из старых школьных традиций – хоровое пение. Учителя считают, что школа обязана воспитывать у детей любовь к хоровому пению и должна научить петь каждого. Все работники школы усвоили: хор – это *общешкольное мероприятие*, поэтому в



Школьный хор

понедельник все девочки 5 – 11 классов идут на занятия хорового кружка.

В 70 – 80-е годы **школьный хор** состоял из пионерского и комсомольского, которым руководила Л.Михайлова. Хор был большой, верхние три ряда занимали мальчики.

Областное хоровое общество неоднократно отмечало БСШ дипломами за успехи хора. Ребята пели песни о Родине, о маме, о земле и о войне. Каждый год репертуар обновляется. Результаты зрители видят на смотрах самодеятельности.

*«Фестиваль народного творчества под названием «Дорогая моя столица» прошёл в Большаковской средней школе. К замечательному празднику искусства готовились и дети, и учителя. В назначенный час зрителей ждал украшенный зал. Яркое, торжественное открытие концертной программы заставило собравшихся отвлечься от выставки поделок и, забыв обо всём, наблюдать за выступлениями участников фестиваля. Первые несколько песен исполнил знаменитый в районе **хор девочек**, состоящий из 110 человек. В звонких и чистых голосах школьниц, казалось, слышится всё величие нашей Родины, и каждый слушатель был до глубины души растроган таким изумительным пением» («Славские новости», 15 апреля 1997 года).*

Учащиеся, молодёжь п. Большаково принимают активное участие в школьных, поселковых, районных мероприятиях, проводятся смотры самодеятельности.

Что касается культовых зданий, то надо отметить, что передача старой церкви православному приходу потребовала изменения внешнего и внутреннего облика храма. Этот процесс затянулся на долгие годы. Католический и православный храмы символизируют связь двух культур через прошлое и настоящее. Эти памятники архитектуры вызывают живой интерес немецких туристов, которые останавливаются в местной гостинице «Рената», навещают места своего детства. Сближение культур способствует осмыслению прошлого этой земли, восстановлению зданий, оставшихся от прежней культуры и использованию их как очагов русской культуры.

В посёлке в настоящее время официально зарегистрировано две **религиозные** общины. Первая - это **православный приход**, расположенный в храме Кирилла и Мефодия, находящемся в цен-

тре посёлка. После II Мировой войны это здание было приспособлено под кинотеатр «Искра», в девяностые годы передано православной общине. Священник и прихожане приложили много усилий для преобразования этого здания, но процесс реконструкции продолжается.

Служба идёт в малом зале, так как не хватает средств на реставрацию всего здания. Православной церкви посёлка местный художник Кремер подарил 3 иконы для иконостаса с изображением Кирилла и Мефодия, святых покровителей прихода. Большинство большаковцев по традиции считают себя православными. Пасха, Рождество стали народными праздниками. Крещение, венчание, отпевание усопших стали обычными явлениями современной жизни посёлка.

Вторая религиозная община - **римско-католической церкви** - была зарегистрирована в 1991 г. и поддерживает тесные связи с Польшей, Германией. Само здание кирхи было заложено в 1925 г. Выполненное в готическом стиле, здание хорошо сохранилось до наших дней. Служба в храме проходит регулярно.

Изменение геополитического положения заставляет нас обратить особое внимание на свои истоки - российскую культуру. Воспитание детей, формирование национального самосознания невозможно без приобщения к национальным святыням, к культуре своего народа. Именно активная культурная жизнь жителей района, посёлка помогает воспринимать свою малую родину как часть великой России. Поэтому приобщение молодежи, школьников к сохранению природного и культурного наследия является важной стороной экологического и гражданского воспитания.

Заключение

Знакомство с историей и природой родного поселка позволяет понять, что у каждого города, деревни есть свои особенности природы, истории, культуры, экономики. Понять эти особенности, принять участие в созидательной деятельности, в распространении краеведческих знаний - важнейший долг юного краеведа и просто жителя округа.

Работа шла по нескольким направлениям:

- Изучение прошлого поселка;
- Военная история;
- Знаменитые земляки;
- Природное наследие;
- Культурное наследие.

Работа по составлению путеводителя по поселку Большаково проводится впервые. Трудности заключались в том, что почти нет литературы по этому населенному пункту. Молодежь и школьники изучали «Славские новости», воспоминания генералов Буткова, Соммера, встречались с очевидцами и участниками событий, изучали летопись школы, фотографии.

Данная работа может иметь широкое практическое применение: это материал для проведения экскурсий по поселку, классных часов, краеведческой недели, организации выставки. Так как Большаковский сельский округ включает в себя несколько поселков (Придорожное, Поддубье, Первомайское, Громово), то работа может быть продолжена далее.

Изучение истории и природы Большакове показало необходимость ведения специальных летописей, фотофиксации, описания событий, собирания печатных изданий, воспоминаний. Если записи не сделать по «горячим следам», позже потребуются много сил и средств. Участие в проекте позволило углубить знания, по-новому взглянуть на знакомые здания, улицы, дома, речки, озёра. Изучение истории малой родины играет важную роль в гражданском становлении человека.

ПУТЕВОДИТЕЛЬ ПО БОЛЬШАКОВО

Авторский коллектив: Сачек Л., Суркова К.,
Степочкина М., Близнюк М. Фото Кенть В.
Верстка: Нигматуллин И.

Большаковская средняя общеобразовательная школа
ул. Школьная, 4, п. Большаково, Калининградская обл., 238620
Тел./факс: (40163) 3-72-45; bolshakovo-school@ya.ru

Подписано в печать 16.12.2008.
Гарнитура Verdana. Бумага для множительных аппаратов
Тираж 200 экз.

Отпечатано в типографии ИП Шувалов А.В.
236000, г. Калининград, ул. Мусоргского, 10, корп.16А
Тел.: (4012) 99-20-93